



Des passagers du monde entier

Genève Aéroport a passé en 2014 la barre symbolique des 15 millions de passagers, tandis que le nombre de mouvements d'avions s'est légèrement contracté. L'activité fret s'est développée, reflétant notamment le dynamisme des exportations de la région. Quant à la desserte aérienne, elle s'est encore améliorée avec un total de 134 destinations desservies, dont 108 en Europe et 26 intercontinentales.

En 2014, Genève était reliée par un vol direct à 46 pays. Cette desserte de qualité constitue un atout fondamental pour la région. Elle explique également pourquoi les 15 millions de passagers (précisément 15'152'915) de l'aéroport proviennent du monde entier.

Le nombre de voyageurs a augmenté en 2014 de 5%. Cette croissance s'est située dans la lignée des années précédentes, la hausse annuelle ayant été depuis 5 ans comprise entre 4% et 10% environ. Elle se trouve également dans la moyenne européenne, mais néanmoins supérieure à celle des aéroports directement concurrents (Zurich + 2,5%, Lyon -1,1%). Enfin, il convient de relever que la hausse a été plus forte pour le trafic de ligne (5,6%), puisque le secteur charter a baissé de 18%, confirmant la tendance amorcée depuis quelques années.

Les mouvements d'avions n'ont pas suivi la même trajectoire, leur total s'étant légèrement contracté (-0,6%) par rapport à 2013, pour se situer à 187'596. Le nombre de mouvements de l'aviation de ligne et charter a toutefois augmenté en 2014, témoignant de l'amélioration de la qualité de la desserte. Le secteur ligne et charter représente désormais plus des trois quarts des mouvements (77%), le secteur non commercial ayant de son côté connu un repli marqué (-20%).

A noter encore que l'emport moyen (autrement dit, le nombre de passagers divisé par le nombre de mouvements) du trafic ligne et charter a continué à progresser, reflétant l'utilisation d'appareils à plus grande capacité et l'amélioration globale des taux de remplissage. Ainsi, alors qu'en 2005, un avion comptait 80 passagers en moyenne, il en transportait 104 en 2014, ce qui explique pourquoi le nombre de mouvements (ligne et charter) a augmenté de 10% en dix ans, alors que celui des passagers a crû de 61%.

Les principales compagnies à Genève

En termes de parts de marché sur le trafic de ligne, easyJet a clairement maintenu sa première place en 2014 avec 41,8%, tandis que Swiss suivait, en progression notable, avec 15,2% du total. Air France (4,7%) arrive désormais à la troisième place, avant British Airways (4,6%) et Lufthansa (4,0%). La suite du « top 10 » est restée inchangée (KLM, TAP Portugal, Brussels Airlines, Iberia et Turkish Airlines).

Au total, ce sont 57 transporteurs réguliers qui étaient présents à Genève en 2014, dont 41 compagnies aériennes européennes.

Desserte aérienne

Vols de ligne



Le groupe easyJet (vols opérés par easyJet Switzerland et par easyJet plc) a dépassé pour la première fois les 6 millions de passagers transportés à Genève, en hausse de 6,4% par rapport à l'année précédente. Le trafic de et vers les Îles britanniques a représenté 29% de son activité, tandis que les marchés suivants étaient la France (18%), l'Espagne (16%), le Portugal (9%) et l'Italie (8%). En valeur absolue, Londres-Gatwick (657'473 passagers) a représenté de loin la première route opérée par easyJet, suivie par Porto (323'000), Barcelone (319'722), Nice (298'741), Paris-Orly, Londres-Luton, Lisbonne, Amsterdam et Bruxelles. A noter, parmi les marchés importants, des croissances supérieures à la moyenne sur Alicante, Malaga et Birmingham.

Swiss International Airlines a nettement consolidé sa deuxième place, avec 2,2 millions de passagers transportés, une augmentation de 11% sensiblement supérieure à la moyenne. La croissance est venue essentiellement des nouveaux vols lancés en cours d'année et de la

capacité ajoutée sur les lignes existantes. Les deux marchés dominants pour Swiss sont restés Zurich (464'625 passagers, en légère baisse) et Londres-Heathrow (404'451, + 9%).

Résultats contrastés

Grâce à une année riche en nouveautés, Etihad Regional (ex-Darwin) a connu une croissance de 17,9%.

Parmi les long-courriers, Air China a consolidé sa présence avec sa première année complète à Genève, se traduisant par une hausse de 43,1% de son trafic. Quant à Air Canada, elle a bénéficié d'un accroissement de capacité (l'Airbus A330 remplaçant le Boeing 767), amenant 16,1% de voyageurs supplémentaires. Emirates a vu son trafic augmenter de 5,2%, tandis qu'United, Etihad et Qatar ont été en très léger recul.

Parmi les grandes compagnies traditionnelles, la plupart d'entre elles ont connu des légères hausses de trafic, inférieures à la moyenne de Genève (Air France, British Airways, KLM, Iberia, SAS, TAP...). Lufthansa a perdu près d'un cinquième de ses passagers, essentiellement en raison du transfert de certains vols vers sa filiale Germanwings.

Concernant la répartition par alliance, les parts de marché sont restées presque inchangées avec 31% pour Star Alliance (qui regroupe notamment Lufthansa, Swiss, Air Canada, Austrian, Brussels Airlines, Turkish Airlines, United Airlines...), 10% pour SkyTeam (Air

France, KLM, Alitalia, Aeroflot...), 8% pour Oneworld (British Airways, Iberia, Finnair, Qatar...) et 45% pour le secteur low cost (essentiellement easyJet).

Hausse sur la Méditerranée

En termes de région, l'Europe – qui représente 90% des passagers environ – a connu une hausse légèrement supérieure à la moyenne (+6,1%). Ce sont surtout les marchés loisirs du bassin méditerranéen qui ont tiré la croissance, reflétant la concurrence des transporteurs sur ces axes et les préoccupations géopolitiques de la clientèle : Croatie (+59,8%), Grèce (+31,1%), Italie (+14,5%), Portugal (+11,7%), Turquie (+10,2%), France (+7,6%). L'Espagne n'a pas enregistré de véritable hausse en 2014, probablement en raison d'une surcapacité déjà existante depuis quelques années.

Le corollaire de cette évolution est la situation difficile vécue par certains autres marchés : forte baisse en Égypte et léger recul sur d'autres pays d'Afrique du Nord et du Proche-Orient. Le Maroc en revanche a tiré son épingle du jeu (+15%), grâce à de la capacité supplémentaire opérée sur Marrakech. L'évolution a également été assez positive sur le Liban, Israël et l'Arabie Saoudite.

Parmi les villes pour lesquelles la demande est la plus forte, Londres est restée de très loin en tête avec 2,3 millions de passagers (6 aéroports desservis). Ont suivi Paris, Amsterdam,



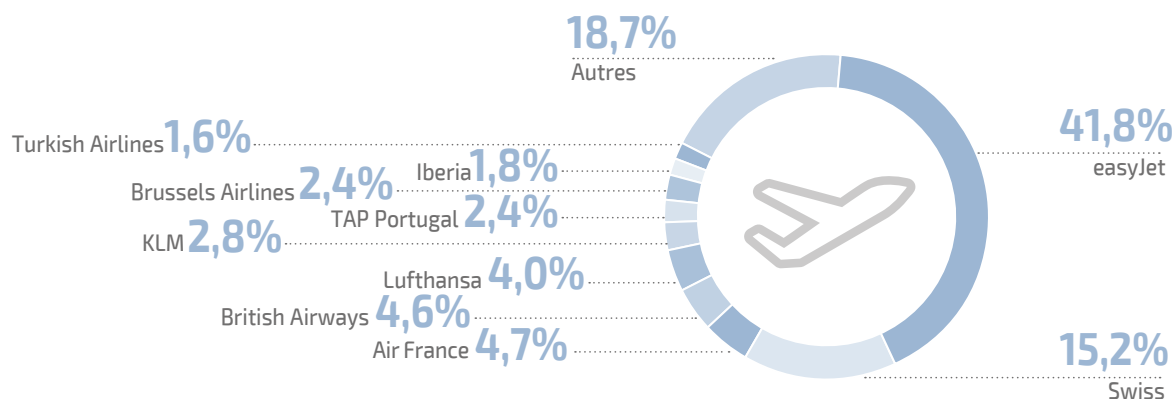
Trafic de ligne par région et par pays (Passagers en transit inclus)

Destinations	Passagers	Variation 2014/2013	Destinations	Passagers	Variation 2014/2013	Destinations	Passagers	Variation 2014/2013
AFRIQUE	369'966	-2,1%	Croatie	46'335	+59,8%	Malte	11'524	+39,1%
Algérie	29'954	+10,3%	Dubrovnik	17'611	+50,9%	Malte	11'524	+39,1%
Alger	29'954	+10,3%	Split	28'724	+65,8%	Norvège	45'697	7,3%
Egypte	59'017	-34,7%	Danemark	269'171	+20,3%	Oslo	45'697	7,3%
Hourghada	14'086	-41,4%	Copenhague	269'171	+20,3%	Pays-Bas	652'523	+2,6%
Le Caire	43'978	+3,9%	Espagne	1'568'436	-0,2%	Amsterdam	635'801	+1,8%
Sharm El-Sheikh	953	-96,0%	Alicante	95'983	+15%	Rotterdam	16'722	+49,6%
Maroc	183'216	+15,0%	Barcelone	472'225	-6,6%	Pologne	43'451	-0,3%
Casablanca	83'371	-3,7%	Bilbao	15'117	-41,5%	Varsovie	43'451	-0,3%
Marrakech	99'845	+37,4%	Ibiza	29'790	+7,9%	Portugal	1'018'040	+11,7%
Tunisie	97'779	-3,1%	Madrid	499'908	-12,5%	Faro	23'537	+5,9%
Djerba	22'343	-5,1%	Malaga	157'314	+30,1%	Lisbonne	504'844	+9,3%
Enfidha	1'983	-35,1%	Oviedo	5'372	+8,6%	Porto	489'659	+14,5%
Monastir	7'124	+6,2%	Palma De Majorque	150'367	+27,9%	République Tchèque	73'017	-11,3%
Tunis	66'330	-1,9%	St-Jacques-de-Compostelle	72'099	+5,6%	Prague	73'017	-11,3%
AMERIQUE	432'989	+0,4%	Séville	39'542	+8,3%	Roumanie	53'355	+168,5%
Canada	122'622	+16,1%	Ténérife	24'865	+568,9%	Bucarest	52'453	+164,0%
Montréal	122'622	+16,1%	Valence	5'854	+19,9%	Cluj-Napoca*	902	-
Etats-Unis	310'367	-4,7%	Finlande	100'424	-1,1%	Royaume-Uni	3'137'706	+4,6%
New York-Newark	97'710	-5,0%	Helsinki	100'424	-1,1%	Aberdeen*	582	-
New York-JFK	128'065	-5,2%	France	1'984'732	+7,6%	Belfast	25'655	-15,3%
Washington	84'592	-3,6%	Ajaccio	41'256	+35,7%	Birmingham	48'258	+18,1%
ASIE ET MOYEN-ORIENT	693'002	+6,2%	Bastia	27'132	+54,2%	Bournemouth	25'163	-0,8%
Arabie Saoudite	55'573	+16,9%	Biarritz	8'477	-1,9%	Bristol	182'073	+4,8%
Jeddah	29'650	+13,8%	Bordeaux	185'046	+14,9%	Cambridge	964	-17,7%
Riyadh	25'923	+20,7%	Calvi	855	-26,5%	Cardiff	1'511	+682,9%
Azerbaïdjan	2'097	-	La Rochelle*	5'377	-	Edimbourg	140'945	+2,6%
Bakou*	2'097	-	Lille	61'049	+50,6	Exeter	2'445	-0,8%
Chine	54'332	+43,1%	Marseille	10'400	+314,5%	Glasgow	13'419	+11,2%
Pékin	54'332	+43,1%	Nantes	158'656	+21,9%	Inverness	1'536	+638,5%
Émirats Arabes Unis	301'805	+1,9%	Nice	413'403	-4,1%	Ile de Man	2'309	+15%
Abu Dhabi	112'679	-3,2%	Paris-Charles De Gaulle	695'935	+3,2%	Jersey	7'374	-3,7%
Dubai	189'126	+5,2%	Paris-Orly	284'636	+7,4%	Leeds	41'195	-14,0%
Israël	129'966	+11,2%	Toulouse	92'510	+11,9%	Liverpool	133'851	-0,5%
Tel Aviv	129'966	+11,2%	Grèce	245'130	+31,1%	Londres-City	178'655	-5,1%
Jordanie	15'346	-0,7%	Athènes	189'569	+23,8%	Londres-Gatwick	746'532	+7,6%
Amman	15'346	-0,7%	Corfou*	4'044	-	Londres-Heathrow	1'007'027	+4,6%
Koweït	8'036	+2,5%	Heraklion	35'799	+47,9%	Londres-Luton	259'700	-5,0%
Koweït	8'036	+2,5%	Mykonos	15'718	+63,0%	Londres-Southend	61'766	+301,0%
Liban	57'482	+5,8%	Hongrie	99'055	-33,2%	Londres-Stansted	57'918	-3,1%
Beyrouth	57'482	+5,8%	Budapest	99'055	-33,2%	Manchester	151'949	+0,9%
Ouzbékistan	29	-99,5%	Islande	14'119	-	Newcastle	28'542	-0,4%
Tachkent	29	-99,5%	Reykjavik*	14'119	-	Nottingham-East Midlands	3'943	-0,3%
Qatar	68'336	-2,6%	Irlande	104'042	+1,4%	Southampton	14'394	+84,3%
Doha	68'336	-2,6%	Cork	2'922	-20,7%	Russie	324'769	+0,1%
EUROPE	13'315'437	+6,1%	Dublin	101'120	+2,3%	Moscou-Domodovo	136'452	-10,6%
Allemagne	888'623	-3,5%	Italie	716'492	+14,5%	Moscou-Sheremetyevo	166'456	+4,9%
Berlin-Schönefeld	182'390	+3,6%	Brindisi	55'785	+9,5%	Saint-Petersbourg	21'861	+66,3%
Berlin-Tegel	772	-97,8%	Cagliari	21'324	+36,8%	Serbie	66'578	+5'684,4%
Düsseldorf	77'577	-2,0%	Catane	82'496	+32,1%	Belgrade	66'578	+5'684,4
Francfort	373'052	-1,1%	Florence	18'474	-0,2%	Suède	165'496	+29,7%
Hambourg	49'044	+8,8%	Milan	201	-63,5%	Göteborg	4'148	+321,5
Leipzig*	3'337	-	Naples	65'595	+2,8%	Stockholm	161'348	+27,4%
Munich	200'152	-3,9%	Olbia	49'226	+46,3%	Suisse	515'038	+2,6%
Stuttgart*	2'299	-	Rome	345'800	+12,4%	Lugano	32'663	-7,4%
Autriche	157'959	+8,2%	Venise	73'117	+0,7%	Zurich	482'375	+3,4%
Vienne	157'959	+8,2%	Vérone*	4'474	-	Turquie	271'290	+10,2%
Belgique	553'428	+3,9%	Kosovo	82'799	+8,8%	Antalya	11'558	-2,6%
Bruxelles	553'428	+3,9%	Pristina	82'799	+8,8%	Istanbul-Ataturk	233'360	-0,4%
Biélorussie	8'920	+1'774%	Luxembourg	50'808	+3,3%	Istanbul-Sabiha Gökçen*	26'372	-
Minsk	8'920	+1'774%	Luxembourg	50'808	+3,3%	Ukraine	46'481	-0,5%
						Kiev	46'481	-0,5%

* Nouvelle destination

Parts de marché 2014

Trafic de ligne



Bruxelles, Lisbonne (progression de la 8e à la 5e place), Madrid, Porto, Zurich, Barcelone et Nice. (voir Top 20 p.17)

Saisonnalité modérée

On peut encore relever que globalement la saisonnalité reste très modérée à Genève en comparaison d'autres aéroports, avec des légères pointes de trafic en mars, juillet et août. Ce relatif lissage est dû à la forte proportion de passagers qui voyagent pour des raisons d'affaires, notamment aux mois traditionnellement moins prisés par les touristes. Quant au trafic généré par les sports d'hiver, il est estimé à quelque 1,2 million de passagers par saison.

Réseau aérien de premier ordre

Au plan intercontinental, la desserte est restée très performante en 2014 vers l'Amérique du Nord (4 vols quotidiens), vers le Golfe (3 vols quotidiens et plusieurs fréquences hebdomadaires) et vers la Chine (liaison directe sur Pékin depuis mai 2013). Les liaisons vers l'Afrique du Nord et le Moyen-Orient ont été relativement stables, avec néanmoins comme nouveau pays un vol direct vers Bakou en Azerbaïdjan. Quant au réseau aérien européen, il s'est encore sensiblement étoffé, avec principalement des nouveaux marchés « niches » desservis en vols directs et des liaisons de type saisonnier, que ce soit pour la clientèle locale ou pour les touristes étrangers. Parmi les destinations les plus « exotiques », la palme revient



au lancement de la ligne vers Reykjavik en Islande. La compagnie nationale islandaise a lancé deux vols hebdomadaires durant les mois d'été, permettant à de nombreux touristes de découvrir ce paradis naturel fascinant. Par la suite, easyJet s'est également intéressé à cette route, en opérant deux fréquences par semaine à partir de la saison d'hiver.

Nouveautés lancées par les acteurs locaux

Assez logiquement, les nouveautés de la desserte ont majoritairement été lancées par les trois transporteurs possédant une base opérationnelle à Genève. 2014 a d'ailleurs été une année où la concurrence entre ces compagnies s'est particulièrement fait sentir, avec plusieurs routes opérées en simultané. Ainsi, easyJet Switzerland a étendu son réseau local, de plus de 60 destinations, en inaugurant de nouvelles routes pour Genève : Aberdeen (en hiver seulement, pour la clientèle britannique), La Rochelle (en été) et Tenerife (toute l'année). Par ailleurs, la compagnie orange s'est également imposée en cours d'an-

née sur des routes déjà desservies par d'autres, comme Belgrade, Hambourg, Vienne et Reykjavik déjà citée.

De son côté, Swiss International Airlines a encore accéléré son redéploiement au bout du lac, en étoffant considérablement son offre aérienne, en consolidant sa base d'avions et d'équipages et en implémentant sa nouvelle politique tarifaire. À part le lancement de Corfou, qui n'avait jamais été desservi en vol régulier, SWISS s'est essentiellement invitée sur des marchés déjà en concurrence, à savoir Rome, Copenhague, Lisbonne, Marrakech, Héraklion (Crète) et Pristina. La plus petite des compagnies « locales » a connu une année mouvementée, puisque Darwin s'est rebaptisée Etihad Regional en cours d'année, suite à l'entrée dans son capital du groupe d'Abu Dhabi. Le nouveau « brand » a été intégré rapidement et la flotte de Saab 2000 complétée par des ATR 72. Le réseau a subi de multiples évolutions, avec notamment une forte expansion vers la France.

Desserte très diversifiée

D'autres compagnies ont fait leur arrivée sur le tarmac genevois au cours de l'année écoulée. Juillet a marqué la venue d'Azerbaijan Airlines opérant deux fréquences hebdomadaires entre Bakou et Genève. La compagnie turque Pegasus figure aussi dans les nouveaux « entrants » sur le marché, avec une ligne vers l'autre aéroport d'Istanbul, Sabiha Gökçen, situé sur la rive asiatique du Bosphore. Finalement, la com-

(suite p. 18)

Résultat du trafic global

	2013	2014	Variation 2014 / 2013
Passagers			
Trafic de ligne	14'028'398	14'811'394	+5,6%
Trafic charter	316'241	258'033	-18,4%
Total ligne et charter	14'344'639	15'069'427	+5,1%
Taxi, sanitaire	52'857	48'638	-8,0%
Total trafic commercial	14'397'496	15'118'065	+5,0%
Total trafic non commercial	38'654	34'850	-9,8%
Total trafic global	14'436'149	15'152'915	+5,0%

	2013	2014	Variation 2014 / 2013
Mouvements			
Trafic de ligne	135'470	140'619	+3,8%
Trafic charter	4'269	3'867	-9,4%
Total ligne et charter	139'739	144'486	+3,4%
Taxi, sanitaire	25'105	23'927	-4,7%
Total trafic commercial	164'844	168'413	+2,2%
Total trafic non commercial	23'924	19'183	-19,8%
Total trafic global	188'768	187'596	-0,6%

Trafic de ligne 2014 par compagnie (transit exclu)

Compagnies	Passagers	Variation 2014 / 2013
Aegean Airlines	51'430	105,8%
Aer Lingus	104'042	1,4%
Aeroflot	166'456	4,9%
Air Algérie	29'954	10,3%
Air Canada	122'622	16,1%
Air China	54'332	43,1%
Air France	695'645	3,2%
Air Malta	11'524	39,1%
Alitalia	89'426	-6,4%
Austrian	150'786	3,3%
Azerbaijan Airlines*	2'097	-
Belavia	8'920	1'773,9%
Blue Islands	5'688	-2,7%
British Airways	678'993	1,7%
Brussels Airlines	348'125	6,8%
CSA	9'043	-5,6%
Easyjet	6'196'126	6,4%
Edelweiss Air	12'015	-53,5%
Egyptair	43'976	3,9%
EL AL	52'377	11,8%
Emirates	189'126	5,2%
Etihad Airways	112'671	-3,2%
Etihad Regional (Darwin)	172'603	17,9%
Finnair	98'957	1,6%
Flybe	23'881	64,8%
Germanwings	99'476	669,5%
HOP	6'696	2,0%
Iberia	269'015	4,0%
Icelandair*	9'758	-
Jet2	44'112	-12,1%

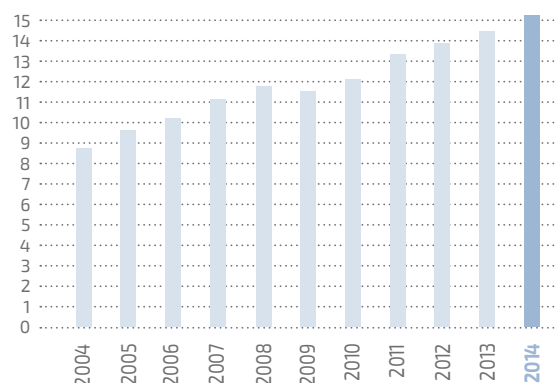
KLM	417'346	2,4%
Kuwait Airways	8'036	2,5%
LOT Polish Airlines	43'451	-0,3%
Lufthansa	591'955	-19,1%
Luxair	50'797	3,3%
Middle East Airlines	57'482	5,8%
Meridiana*	2'726	-
Norwegian	48'414	-4,4%
Pegasus Airlines	37'574	223,9%
Qatar Airways	68'336	-2,6%
Rossiya	2'770	-4,4%
Royal Air Maroc	82'052	-4,5%
Royal Jordanian	12'509	1,0%
SAS Scandinavian Airlines	206'935	4,5%
Saudi Arabian	55'573	16,9%
Swiss	2'249'320	11,0%
TAP Portugal	359'001	3,0%
Tarom	16'344	1'405,0%
Thomas Cook	8'037	894,7%
Transavia Airlines	16'722	49,6%
Tunisair	96'549	-3,5%
Turkish Airlines	233'360	-0,4%
Twin Jet	2'343	-23,4%
Ukraine International	46'481	-0,5%
United Airlines	182'302	-4,3%
Vueling Airlines*	11'746	-
Wizz Air	36'957	-9,5%
Autres	217	-
Total	14'805'207	

* Nouvelle compagnie

	2013	2014	Variation 2014 / 2013
Fret (tonnes)			
Trafic de ligne	36'560	38'794	+6,1%
Trafic charter	8'870	10'511	+18,5%
Fret aérien avionné	45'430	49'305	+8,5%
Fret aérien camionné	22'335	23'216	+3,9%
Total fret aérien	67'765	72'521	+7,0%
Fret postal	6'945	6'412	-7,7%
Total fret aérien et poste	74'709	78'933	+5,7%

Evolution du trafic passagers

Passagers (millions)

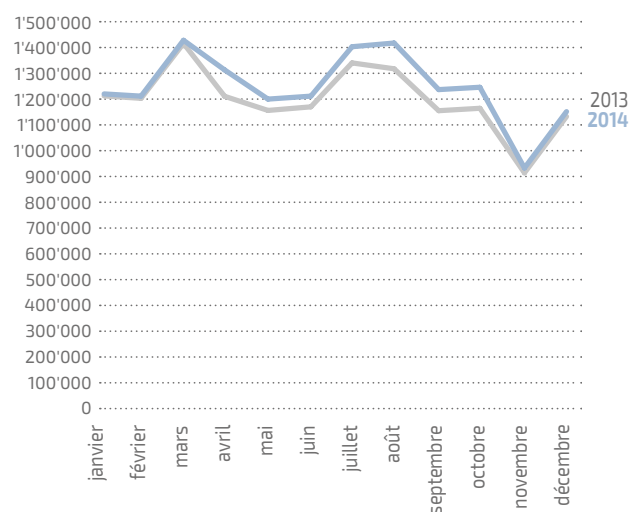


Top 20 des destinations par ville

(trafic de ligne)

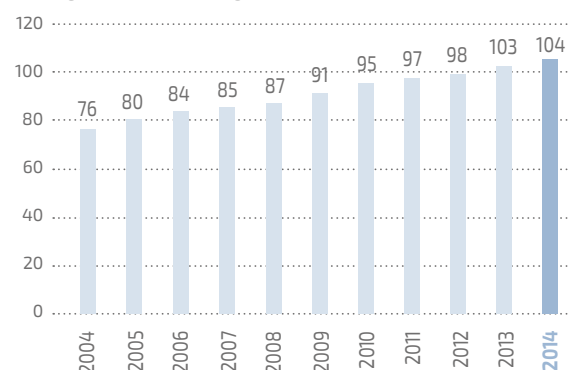
Villes	Passagers
Londres	2'311'598
Paris	980'571
Amsterdam	635'801
Bruxelles	553'428
Lisbonne	504'844
Madrid	499'908
Porto	489'659
Zurich	482'375
Barcelone	472'225
Nice	413'403
Francfort	373'052
Rome	345'800
Moscou	302'908
Copenhague	269'171
Istanbul	259'732
New York	225'775
Munich	200'152
Athènes	189'569
Dubai	189'126
Bordeaux	185'046

Evolution mensuelle du trafic passagers

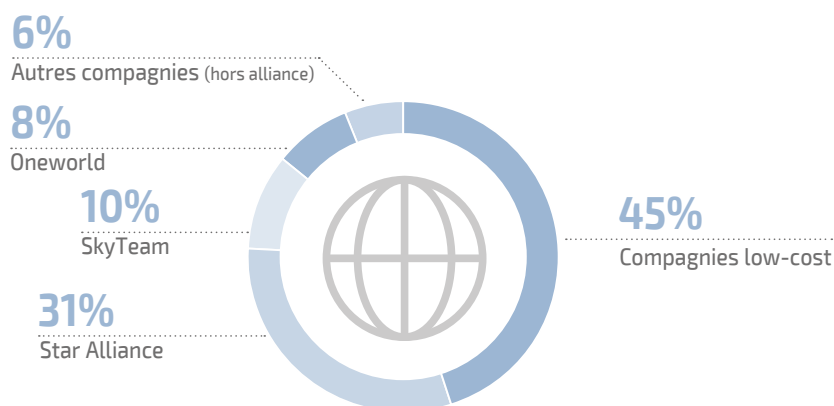


Evolution du nombre moyen de passagers par vol

Passagers/mouvement (ligne et charter)



Parts de marché par alliance



Compagnie low cost Wizz Air a ouvert en décembre un vol vers Cluj-Napoca dans la Transylvanie, point de départ idéal pour une visite sur les traces de Dracula. Plus généralement, des augmentations de fréquences ont permis d'optimiser la desserte de nombreuses villes européennes, telles qu'Athènes, Bordeaux, Bruxelles, Catane, Dublin, Édimbourg, Londres, Malaga, Munich, Naples, Paris, Porto et Split.

Réseau de qualité

Avec l'adjonction des nouveautés citées plus haut, les deux principales compagnies « genevoises » ont consolidé leur premier rôle en matière de densité de leur desserte aérienne, avec 65 destinations desservies au total par easyJet durant l'année et 30 routes opérées par SWISS.

Dans le classement par ville, la palme des fréquences revient encore une fois à Londres, avec 6 aéroports desservis et jusqu'à 249 vols hebdomadaires, soit plus de 35 services quotidiens dans chaque sens. En réponse notamment aux besoins d'une clientèle d'affaires exigeante, les grandes destinations business ont bénéficié également de fréquences importantes : Paris (environ 12 vols par jour), Amsterdam (9 fois), Bruxelles (9 fois), Francfort (8 fois), Barcelone, Madrid, Rome (7 fois), Munich et Lisbonne (6 fois).

Bonne santé de l'activité cargo

L'activité cargo s'est également révélée en excellente santé au cours de l'année écoulée. Le volume total de marchandises transportées a été de 78'933 tonnes, en progression de +5,7%. Le fret aérien pur a même augmenté davantage (+7%), alors que le trafic postal baissait légèrement.

Ce résultat réjouissant est le fruit du dynamisme du tissu économique à l'export de notre région, ainsi que de l'amélioration des conditions cadres telles que l'augmentation des capacités en soute offertes dans les avions et l'extension du réseau aérien de Genève Aéroport.

Pour accompagner ce développement et répondre aux attentes des opérateurs dans le domaine du fret aérien, d'importants projets et travaux d'adaptation ont été entrepris dans le bâtiment du fret à l'instar de l'extension des zones pour le traitement des marchandises à haute valeur ajoutée. Le savoir-faire acquis dans la réception et le traitement de ce type de marchandises a permis à Genève Aéroport non seulement de consolider sa position sur le segment des biens à forte valeur ajoutée au plan national mais de se profiler également comme une des plates-formes de premier ordre au niveau européen.

La croissance observée en 2014 a pu profiter aux nombreuses compagnies aériennes actives dans le fret. Etihad Airways (21,8%), Swiss (18,3%) et Emirates (15,0%) se sont hissées dans le trio de tête en termes de parts de marchés de marchandises transportées suivies par Air China (9,7%) et United Airlines (5,9%).

Dans le segment du courrier rapide, DHL Express (80,1%) continue de croître et détient une position dominante dans cette activité suivie par TNT (11,5%) et UPS (8,4%).