

Chiffres clés




142
destinations

CHF **112Mio**
d'investissement

15,8Mio
de passagers 

967 
employés

59 compagnies
aériennes de ligne 

CHF **423,7Mio** 
de chiffre d'affaires

70'418
tonnes de fret



La connectivité de Genève s'améliore en continu

La qualité de la desserte aérienne a progressé en 2015. Plus de 140 destinations ont été desservies par vols directs réguliers. Le nombre de mouvements a augmenté dans des proportions beaucoup plus faibles que le trafic passagers.

Près de 15,8 millions de passagers ont été accueillis à Genève Aéroport en 2015. Le trafic a ainsi connu une hausse de 4,1% (contre 5% en moyenne en Europe et 3,2% à Zurich). Dans le même temps, le nombre de mouvements globaux n'a toutefois augmenté que de 0,7%.

Un total exact de 15'771'271 passagers a utilisé les infrastructures de Genève Aéroport au cours de l'année 2015. La hausse provient principalement du trafic de ligne (+4,9%), tandis que l'activité charters continue de décroître fortement (-39,1%), en raison principalement du report de sa clientèle historique vers les compagnies à bas coût : ce segment de l'aviation charter ne constitue plus que 1% du total des passagers transportés.

En termes de mouvements d'avions (décollages et atterrissages), le trafic commercial a connu une hausse très raisonnable de 1,16%. Cette décorrélation entre augmentation du trafic et des mouvements s'explique par l'augmentation de la taille des aéronefs utilisés et l'optimisation de leur taux de remplissage. Le trafic non commercial (vols privés, vols d'Etats, etc.) a sensiblement diminué en 2015 par rapport à 2014 (-3,7%). En proportion, cette activité

représente désormais moins de 10% du total des mouvements enregistrés à Genève Aéroport.

Même si l'hiver reste chargé avec l'arrivée de skieurs, la saisonnalité du trafic se modifie progressivement. Ainsi, pour la première fois en 2015, c'est le mois de juillet qui a enregistré la plus forte activité, avec près de 1,5 million de passagers (1'490'470). Le mois de mars – traditionnellement celui des records – n'arrive que deuxième, suivi par le mois d'août.

easyJet en légère progression - SWISS plus stable

En termes de parts de marché, la compagnie à bas coût easyJet renforce encore légèrement sa première position, avec 43,2% des passagers de ligne. Derrière, SWISS reste stable autour de 15%, 2015 ayant plutôt été une année de consolidation. Le classement des 10 premiers transporteurs n'a que peu changé dans l'ensemble, toujours occupé par les grandes compagnies des principaux marchés européens, à savoir British Airways (4,7% de parts de marché), Air France (4,6%), Lufthansa (3,8%), suivis par KLM, Brussels Airlines, TAP, Iberia et Turkish Airlines.

Desserte aérienne

Vols de ligne



Au total, le groupe easyJet (vols opérés par easyJet Switzerland et par easyJet plc) a transporté plus de 6,7 millions de passagers, soit une hausse de 8,4% par rapport à l'année précédente et près du double de la moyenne de croissance. Cette performance s'explique notamment grâce à de nouvelles destinations et à un renforcement sur plusieurs axes. SWISS a connu une hausse légèrement inférieure à la moyenne de Genève Aéroport, avec 3,3% de passagers supplémentaires (pour un total de 2'322'991). Au total, ce sont donc plus de 9 millions de voyageurs (à l'arrivée et au départ) qui ont été transportés par les deux principales compagnies aériennes basées sur le tarmac genevois.

Fortes variations entre les compagnies

Les résultats pour 2015 à Genève ont été très contrastés, et ce particulièrement parmi les grandes compagnies traditionnelles. Si certaines d'entre elles ont ainsi connu des hausses appréciables, à l'instar d'Iberia (+8,0%) ou de British Airways (+6,5%), plusieurs autres sont restées stables (Air France, KLM, Lufthansa), certaines d'entre elles accusant même parfois une baisse sensible (TAP).

Grâce à l'ouverture de nouvelles destinations, la compagnie à bas coût Wizz Air a vu son trafic augmenter de 117%. D'autres transporteurs ont également connu des hausses importantes de leur

trafic: c'est le cas de Pegasus Airlines (+69%), Aegean Airlines (+43%), LOT Polish Airlines (+35%), Ukraine International (+23%), Tarom (+19%), Alitalia (+17%). Les compagnies opérant des vols long-courriers ont obtenu des résultats stables en 2015, notamment en raison du ralentissement du tourisme vers la Suisse.

Concernant la répartition par alliance, les parts de marché sont restées inchangées avec 30% pour Star Alliance (qui regroupe notamment Lufthansa, SWISS, Air Canada, Austrian, Brussels Airlines, Turkish Airlines, United Airlines), 10% pour SkyTeam (Air France, KLM, Alitalia, Aeroflot) et 8% pour oneworld (British Airways, Iberia, Finnair, Qatar). Le segment de l'aviation à bas coût (incluant, en plus d'easyJet, des compagnies comme Wizz Air, Vueling, Norwegian...), dans son ensemble, a légèrement augmenté pour flirter avec les 47% du nombre total de voyageurs.

Croissance vers l'est et le sud

La hausse globale du trafic a principalement été tirée par le marché européen (+5,4%), qui représente toujours 90% du trafic total des passagers. Plusieurs pays d'Europe centrale et de l'Est ont bénéficié d'une croissance au-dessus de la moyenne: Roumanie (+55%), Pologne (+45%), Ukraine (+23%). Ceci a été le cas également de l'Autriche (+33%), grâce à une nouvelle offre à bas coût entre Genève et Vienne.



Les destinations loisirs de la Méditerranée ont encore une fois constitué l'un des autres axes de croissance, alors que le contexte géopolitique se révélait toujours défavorable à des destinations plus lointaines. Ainsi la Turquie (+18%) et la Grèce (+16%) ont-elles largement bénéficié de ce report de clientèle, de même que – dans une moindre mesure – l'Italie (+14%) et l'Espagne (+10%). La hausse sur l'Irlande (+19%) s'explique par l'arrivée d'une deuxième compagnie aérienne en 2015 (SWISS se profilant dans le sillage d'Aer Lingus). Contrairement à ce qui s'est passé sur le marché domestique européen, le marché des long-courriers n'a pas connu une année très marquante en 2015: les touristes étrangers, touchés par une conjoncture économique morose et un taux de change défavorable, ont boudé la Suisse. Si les lignes vers l'Asie et le Moyen-Orient sont restées stables (+0,4%), le trafic de et vers l'Amérique du Nord a légèrement régressé (-2,8%). Le nombre de passagers à destination de l'Afrique du Nord n'a que peu progressé

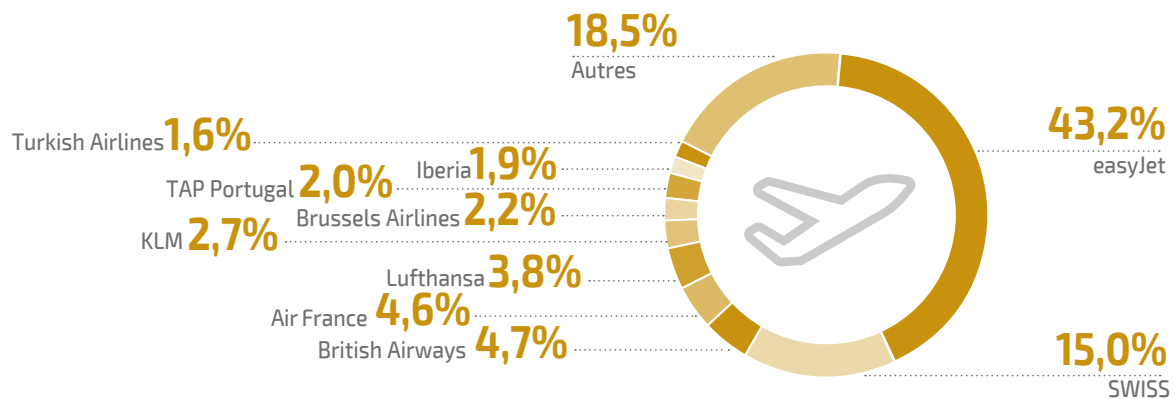
Trafic de ligne par région et par pays (Passagers en transit inclus)

* Nouvelle destination

Destinations	Passagers	Variation 2015/2014	Destinations	Passagers	Variation 2015/2014	Destinations	Passagers	Variation 2015/2014
AFRIQUE	377'898	+3,0%	Espagne	1'717'735	+9,5%	Macédoine	7'192	-
Algérie	42'974	+43,5%	Alicante	104'068	+8,4%	Skopje*	7'192	-
Alger	42'974	+43,5%	Barcelone	559'615	+18,5%	Malte	10'206	-11,4%
Egypte	60'602	+4,4%	Bilbao	19'258	+27,4%	Malte	10'206	-11,4%
Hourghada	17'761	+26,1%	Ibiza	39'342	+32,1%	Norvège	44'593	-2,4%
Le Caire	42'841	-2,6%	Madrid	509'315	+1,9%	Oslo	44'593	-2,4%
Maroc	197'705	+7,9%	Mahon*	4'233	-	Pays-Bas	653'595	+0,2%
Casablanca	73'957	-11,3%	Malaga	162'504	+3,3%	Amsterdam	645'928	+1,6%
Marrakech	123'748	+23,9%	Oviedo	5'125	-4,6%	Rotterdam	7'667	-54,2%
Tunisie	76'617	-20,0%	Palma De Majorque	149'047	-0,9%	Pologne	63'169	+45,4%
Djerba	17'995	-19,5%	St-Jacques-de-Compostelle	84'465	+17,2%	Varsovie	63'169	+45,4%
Monastir	4'742	-33,4%	Seville	40'281	+1,9%	Portugal	1'088'129	+6,9%
Tunis	53'880	-18,8%	Tenerife	24'762	-0,4%	Faro	28'552	+21,3%
AMERIQUE	420'990	-2,8%	Valence	15'720	+168,5%	Lisbonne	524'177	+3,8%
Canada	122'474	-0,1%	Finlande	88'209	-12,2%	Porto	535'400	+9,3%
Montréal	122'474	-0,1%	Helsinki	88'209	-12,2%	République Tchèque	66'342	-9,1%
États-Unis	298'516	-3,8%	France	2'042'059	+2,9%	Prague	66'342	-9,1%
New York-Newark	93'373	-4,4%	Ajaccio	39'380	-4,5%	Roumanie	82'908	+55,4%
New York-JFK	125'663	-1,9%	Bastia	24'312	-10,4%	Bucarest	55'766	+6,3%
Washington	79'480	-6,0%	Biarritz	10'972	+29,4%	Cluj-Napoca	27'142	>1000,0%
ASIE ET MOYEN-ORIENT	696'033	+0,4%	Bordeaux	194'181	+4,9%	Royaume-Uni	3'226'235	+2,9%
Arabie Saoudite	53'327	-4,0%	Calvi	2'639	+208,7%	Aberdeen	4'346	+646,7%
Jeddah	27'112	-8,6%	Figari*	9'408	-	Belfast	25'227	-1,7%
Riyadh	26'215	+1,1%	La Rochelle	11'705	+117,7%	Birmingham	53'191	+10,2%
Azerbaïdjan	1'221	-41,8%	Lille	58'940	-3,5%	Bournemouth	24'566	-2,4%
Bakou	1'221	-41,8%	Marseille	1'675	-83,9%	Bristol	199'398	+9,5%
Chine	55'433	+2,0%	Nantes	175'727	+10,8%	Cardiff	2'137	+41,4%
Pékin	55'433	+2,0%	Nice	410'395	-0,7%	East Midlands-Nottingham	4'613	+17,0%
Émirats Arabes Unis	306'157	+1,4%	Paris-Charles De Gaulle	711'741	+2,3%	Edimbourg	150'486	+6,8%
Abu Dhabi	113'468	+0,7%	Paris-Orly	297'459	+4,5%	Exeter	2'181	-10,8%
Dubai	192'689	+1,9%	Toulouse	93'525	+1,1%	Glasgow	13'163	-1,9%
Israël	133'022	+2,4%	Grèce	284'670	+16,1%	Inverness	1'621	+5,5%
Tel Aviv	133'022	+2,4%	Athènes	192'710	+1,7%	Ile de Man	2'025	-12,3%
Jordanie	12'463	-18,8%	Corfou	5'777	+42,9%	Jersey	5'251	-28,8%
Amman	12'463	-18,8%	Heraklion	46'321	+29,4%	Leeds	40'330	-2,1%
Koweït	7'732	-3,8%	Mykonos	18'816	+19,7%	Liverpool	132'136	-1,3%
Koweït	7'732	-3,8%	Rhodes*	5'589	-	Londres-City	176'554	-1,2%
Liban	60'226	+4,8%	Santorin*	10'657	-	Londres-Gatwick	790'875	+5,9%
Beyrouth	60'226	+4,8%	Thessalonique*	2'777	-	Londres-Heathrow	1'010'822	+0,4%
Qatar	66'452	-2,8%	Zante*	2'023	-	Londres-Luton	264'690	+1,9%
Doha	66'452	-2,8%	Hongrie	100'768	+1,7%	Londres-Southend	26'850	-56,5%
EUROPE	14'038'431	+5,4%	Budapest	100'768	+1,7%	Londres-Stansted	58'907	+1,7%
Allemagne	937'372	+5,9%	Islande	34'404	+143,7%	Manchester	170'317	+12,1%
Berlin-Schönefeld	184'208	+1,0%	Reykjavik	34'404	+143,7%	Newcastle	57'216	+100,5%
Düsseldorf	69'564	-10,3%	Irlande	123'862	+19,0%	Southampton	9'333	-35,2%
Francfort	382'232	+2,5%	Cork	2'808	-3,9%	Russie	248'846	-23,4%
Hambourg	95'712	+95,2%	Dublin	121'054	+19,7%	Moscou-Domodovovo	78'619	-42,4%
Leipzig	133	-96,0%	Italie	812'646	+14,1%	Moscou-Sheremetyevo	162'461	-2,4%
Munich	205'523	+2,7%	Bologne*	20'356	-	Saint-Petersbourg	7'766	-64,5%
Autriche	210'574	+33,3%	Brindisi	67'742	+21,4%	Serbie	63'904	-4,0%
Vienne	210'574	+33,3%	Cagliari	26'083	+22,3%	Belgrade	63'904	-4,0%
Belgique	578'853	+4,6%	Catane	84'390	+2,3%	Suède	149'775	-9,5%
Anvers*	12'829	-	Florence	38'388	+107,8%	Göteborg	4'729	+14,0%
Bruxelles	566'024	+2,3%	Milan-Malpensa	112	-44,3%	Stockholm	145'046	-10,1%
Biélorussie	9'521	+6,7%	Naples	82'576	+25,9%	Suisse	562'793	+9,3%
Minsk	9'521	+6,7%	Olbia	50'904	+3,4%	Lugano	53'629	+64,2%
Bosnie-Herzégovine	6'769	-	Palermo*	13'717	-	Zurich	509'164	+5,6%
Sarajevo*	6'769	-	Rome-Ciampino*	10'192	-	Turquie	320'029	+18,0%
Bulgarie	12'402	-	Rome-Fiumicino	327'510	-5,3%	Ankara*	1'834	-
Sofia*	12'402	-	Venise	90'676	+24,0%	Antalya	22'450	+94,2%
Croatie	48'681	+5,1%	Kosovo	91'489	+10,5%	Ismir*	1'460	-
Dubrovnik	16'281	-7,6%	Pristina	91'489	+10,5%	Istanbul-Ataturk	239'040	+2,4%
Split	32'400	+12,8%	Luxembourg	49'914	-1,8%	Istanbul-Sabiha Gökçen	55'245	+109,5%
Danemark	243'449	-9,6%	Luxembourg	49'914	-1,8%	Ukraine	57'338	+23,4%
Copenhague	243'449	-9,6%				Kiev	57'338	+23,4%

Parts de marché 2015

Trafic de ligne



(+3,0%), en dépit d'une forte hausse du trafic vers l'Algérie, consécutive à l'arrivée de SWISS.

En 2015, Londres est restée de très loin la destination la plus courue, avec 2,3 millions de passagers (six aéroports desservis). Le trafic vers Paris a franchi la barre du million de voyageurs (1'009'200). Les autres villes du « top 10 » sont Amsterdam, Bruxelles, Barcelone, Porto, Lisbonne, Madrid, Zurich et Nice, dans un ordre légèrement modifié par rapport à 2014.

Une offre aérienne toujours très dense

La connectivité de Genève, dont le nombre d'habitants ne dépasse pas 500'000, compte parmi les plus fortes en comparaison avec d'autres villes de taille similaire. L'offre aérienne au départ de Genève, rapportée à la taille de son aéroport, est également exceptionnelle. Sur l'ensemble de l'année 2015, 142 destinations ont été desservies par des vols réguliers (saisonniers ou sur l'année), dont 23 situées sur d'autres continents (Amérique du Nord, Afrique et Asie). Près de 60 compagnies aériennes de ligne ont opéré à Genève Aéroport, dont 16 non-européennes.

En 2015, au plan intercontinental, la desserte est restée très performante vers l'Amérique du Nord (4 vols quotidiens), vers le Golfe (3 vols quotidiens) et vers la Chine (liaison directe sur Pékin depuis 2013). Les liaisons vers l'Afrique du nord et le Moyen-Orient sont restées

pratiquement inchangées, à l'exception de l'arrivée de SWISS sur l'axe Genève-Alger avec 3 vols hebdomadaires.

Nouveaux marchés touristiques

Le réseau aérien intra-européen s'est, quant à lui, considérablement développé, avec notamment une forte croissance qualitative de l'offre de SWISS. Dans le cadre de son redéploiement stratégique en Suisse romande, la compagnie à croix blanche a ajouté pas moins d'une dizaine de nouvelles destinations à son portefeuille genevois.

Ces nouvelles routes, visant à compléter la desserte des grandes capitales, ont plutôt répondu à des marchés de type touristique ou ethnique émanant des communautés établies dans la région. Ainsi, à compter de l'été 2015, SWISS a lancé de nouvelles liaisons vers Florence (4x par semaine), Sarajevo (2x), Valence (2x), Skopje (2x), Dublin (4x) et Alger (3x). Par ailleurs, Calvi, Palerme, Thessalonique et Zante (Zakynthos) ont fait l'objet d'une desserte saisonnière. La ligne Genève-Lugano, en concurrence avec Etihad Regional, a également été lancée au cours de l'été 2015. La compagnie SWISS a ainsi poursuivi le développement de sa base romande en proposant plus de 40 destinations.

La compagnie orange n'a pas été en reste, easyJet ouvrant 5 nouvelles routes durant l'année, toutes dans les pays du Sud : Bologne et Palerme en Italie, Mahon (Minorque) aux Baléares, Figari en Corse et l'île de Santorin en Grèce. Au



total, le réseau aérien d'easyJet a couvert plus de 70 destinations depuis Genève, que ce soit de manière saisonnière ou continue sur l'année.

L'année 2015 aura donc été marquée par une concurrence renforcée entre les deux premières compagnies clientes de Genève Aéroport, plusieurs destinations étant désormais proposées par les deux opérateurs.

Arrivées de nouveaux transporteurs

Le développement d'une offre par de nouvelles compagnies aériennes à bas coût a été salué par les autorités aéroportuaires au titre de la diversification de ses partenaires. Ainsi la compagnie espagnole Vueling (appartenant au holding IAG, également propriétaire de British Airways et d'Iberia) a-t-elle fait son entrée sur le tarmac genevois. Une liaison vers Barcelone, cinq fois par semaine, a été lancée en mars 2015, puis poussée à un vol quotidien, opéré par un Airbus A320 de 180 places.

(suite p. 18)

Résultat du trafic global

	2014	2015	Variation 2015 / 2014		2014	2015	Variation 2015 / 2014
Passagers				Mouvements			
Trafic de ligne	14'811'394	15'533'352	+4,9%	Trafic de ligne	140'619	144'551	+2,8%
Trafic charter	258'033	157'169	-39,1%	Trafic charter	3'867	3'013	-22,1%
Total ligne et charter	15'069'427	15'690'521	+4,1%	Total ligne et charter	144'486	147'564	+2,1%
Taxi, sanitaire	48'638	45'861	-5,7%	Taxi, sanitaire	23'927	22'795	-4,7%
Total trafic commercial	15'118'065	15'736'382	+4,1%	Total trafic commercial	168'413	170'359	+1,2%
Total trafic non commercial	34'850	34'889	+0,1%	Total trafic non commercial	19'183	18'470	-3,7%
Total trafic global	15'152'915	15'771'271	+4,1%	Total trafic global	187'596	188'829	+0,7%

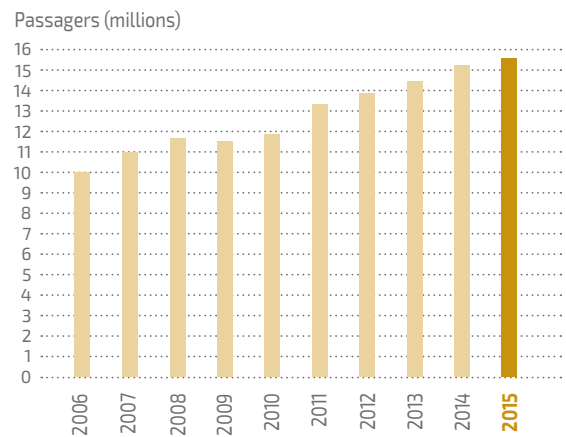
Trafic de ligne 2015 par compagnie (transit exclu)

Compagnies	Passagers	Variation 2015/2014
Aegean Airlines	73'290	+42,5%
Aer Lingus	102'226	-1,7%
Aeroflot	162'461	-2,4%
Air Algérie	30'441	+1,6%
Air Canada	122'474	-0,1%
Air China	55'433	+2,0%
Air France	711'740	+2,3%
Air Malta	10'206	-11,4%
Alitalia	104'947	+17,4%
Austrian Airlines	154'994	+2,8%
Azerbaijan Airlines	1'221	-41,8%
Belavia	9'521	+6,7%
Blue Islands	3'210	-43,6%
British Airways	723'126	+6,5%
Brussels Airlines	337'389	-3,1%
easyJet	6'717'088	+8,4%
Edelweiss Air	6'819	-43,2%
Égyptair	42'841	-2,6%
EL AL	54'849	+4,7%
Emirates	192'689	+1,9%
Ethiad Airways	113'468	+0,7%
Ethiad Regional (Darwin)	125'720	-27,2%
Finnair	88'209	-10,9%
Flybe	19'338	-19,0%
Germania*	3'513	-
Germanwings/Eurowings	123'396	+24,0%
HOP	4'755	-29,0%
Iberia	290'470	+8,0%
Icelandair	9'668	-0,9%
Jet2	46'462	+5,3%
KLM	419'511	+0,5%
Kuwait Airways	7'732	-3,8%
LOT Polish Airlines	58'699	+35,1%
Lufthansa	587'755	-0,7%
Luxair	49'901	-1,8%
Middle East Airlines	60'226	+4,8%
Monarch*	3'846	-
Norwegian	42'237	-12,8%
Pegasus Airlines	63'370	+68,7%
Qatar Airways	66'452	-2,8%
Rossiya	2'813	+1,6%
Royal Air Maroc	72'322	-11,9%
Royal Jordanian	10'092	-19,3%
SAS Scandinavian Airlines	172'942	-16,4%
Saudi Arabian	53'327	-4,0%
Sun Express*	14'325	-
SWISS	2'322'991	+3,3%
TAP Portugal	314'300	-12,5%
Tarom	19'498	+19,3%
Thomas Cook	15'612	+94,3%
Transavia Airlines	7'667	-54,2%
Tunisair	76'489	-20,8%
Turkish Airlines	242'334	+3,8%
Twin Jet	61	-97,4%
Ukraine International	57'338	+23,4%
United Airlines	172'850	-5,2%
VLM*	12'829	-
Vueling Airlines	79'326	+575,3%
Wizz Air	80'147	+116,9%
Total	15'528'956	

* Nouvelle compagnie

	2014	2015	Variation 2015/2014
Fret (tonnes)			
Trafic de ligne	38'794	35'035	-9,7%
Trafic charter	10'511	10'995	+4,6%
Fret aérien avionné	49'305	46'030	-6,6%
Fret aérien camionné	23'216	18'986	-18,2%
Total fret aérien	72'521	65'016	-10,3%
Fret postal	6'412	5'402	-15,8%
Total fret aérien et poste	78'933	70'418	-10,8%

Evolution du trafic passagers

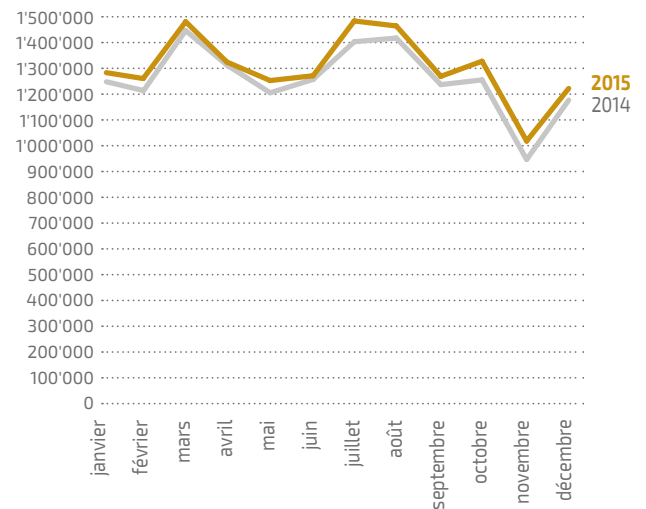


Top 20 des destinations par ville

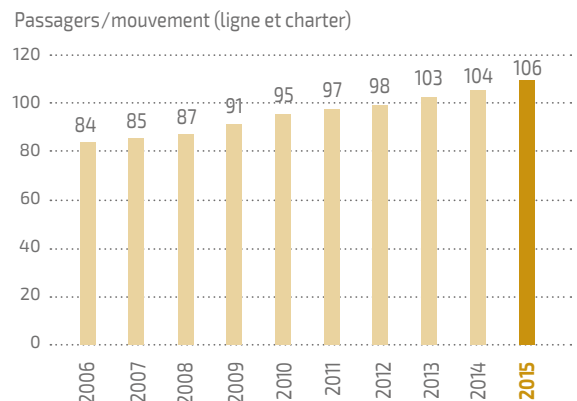
(trafic de ligne)

Villes	Passagers
1. Londres	2'328'698
2. Paris	1'009'200
3. Amsterdam	645'928
4. Bruxelles	566'024
5. Barcelone	559'615
6. Porto	535'400
7. Lisbonne	524'177
8. Madrid	509'315
9. Zurich	509'164
10. Nice	410'395
11. Francfort	382'232
12. Rome	337'702
13. Istanbul	294'285
14. Copenhague	243'449
15. Moscou	241'080
16. New York	219'036
17. Vienne	210'574
18. Munich	205'523
19. Bristol	199'398
20. Bordeaux	194'181

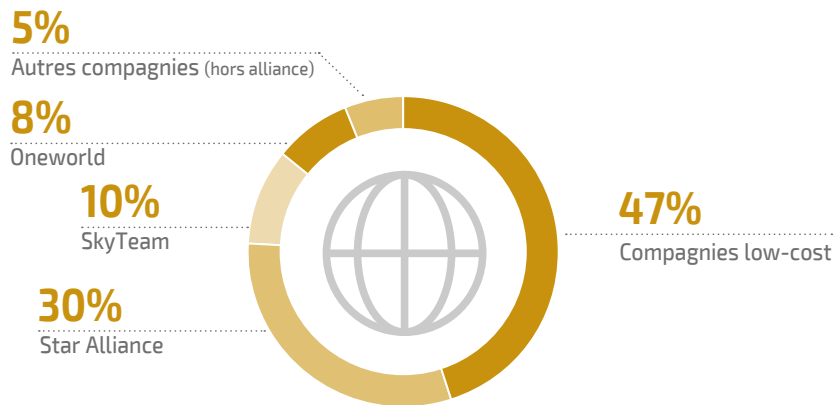
Evolution mensuelle du trafic passagers



Evolution du nombre moyen de passagers par vol



Parts de marché par alliance



Wizz Air, une autre compagnie à bas coût, desservant déjà Bucarest et Cluj-Napoca, a lancé des vols vers Sofia et Varsovie, en A320, offrant dorénavant un éventail intéressant de destinations en Europe centrale.

British Airways vole à nouveau vers Londres-City (LCY) depuis septembre 2015, en offrant 18 vols par semaine en Embraer Jet, en concurrence avec SWISS. La compagnie belge VLM Airlines a inauguré en janvier une nouvelle liaison entre l'aéroport de Genève et la ville d'Anvers, proposée deux fois par jour.

La compagnie Aegean Airlines, présente à Genève depuis deux ans seulement, a lancé 2 nouvelles liaisons hebdomadaires, vers Héraklion (Crète) et vers Rhodes, tout en renforçant ses fréquences sur Athènes (5 fois par semaine).

Ralentissement du fret aérien

A l'opposé des années précédentes, l'activité fret a connu une diminution de 10,3% du tonnage traité (65'016 tonnes). Cette baisse, principalement ressentie dans les marchandises en transfert, s'explique par l'augmentation de capacités offertes sur d'autres aéroports concurrents. Les volumes exportés et importés se sont plutôt maintenus à des niveaux encourageants. L'affaiblissement du climat des affaires et de la conjoncture économique régionale a eu également des répercussions négatives sur le niveau des activités du fret aérien. Malgré ces facteurs, le segment des intégrateurs (courriers express) a de son côté montré une bonne résilience, avec une croissance de 3,0%.

Etihad, SWISS et Emirates continuent d'occuper le trio de tête en termes de parts de marchés du cargo, suivies par Air China et Lufthansa. DHL a consolidé sa position de leader en tant que principal intégrateur sur la plate-forme, devant TNT et UPS.

Le nombre de personnes employées à la halle de fret a franchi à nouveau le seuil des 1000 collaborateurs, dénotant une tendance positive des activités pour le futur. L'année 2015 a également vu la réalisation et le lancement de projets importants visant à améliorer le traitement du fret à Genève. Cela a été particulièrement le cas dans le segment des marchandises à haute valeur ajoutée devenu prépondérant sur la plate-forme.