

## Trafic de ligne par région et par pays (Passagers en transit inclus)

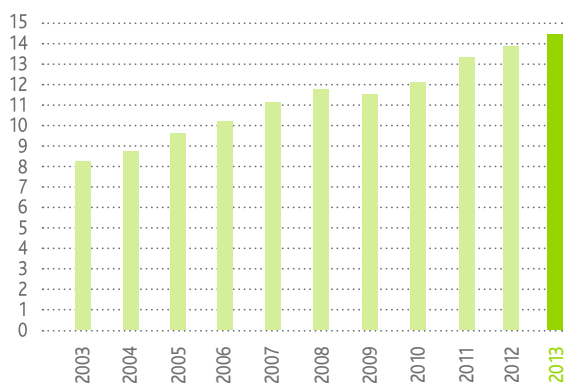
Destinations	Passagers	Variation 2013/2012	Destinations	Passagers	Variation 2013/2012	Destinations	Passagers	Variation 2013/2012
<b>AFRIQUE</b>	<b>377'796</b>	<b>-2,0%</b>	<b>Chypre</b>	<b>5'414</b>	<b>-46,6%</b>	<b>Malte</b>	<b>8'286</b>	<b>+30,3%</b>
<b>Algérie</b>	<b>27'167</b>	<b>+8,4%</b>	Larnaca	5'414	-46,6%	Malte	8'286	+30,3%
Alger	27'167	+8,4%	<b>Danemark</b>	<b>223'744</b>	<b>+6,2%</b>	<b>Norvège</b>	<b>42'583</b>	<b>3,8%</b>
<b>Egypte</b>	<b>90'393</b>	<b>-13,7%</b>	Copenhague	223'744	+6,2%	Oslo	42'583	3,8%
Hourghada	24'038	-12,1%	<b>Espagne</b>	<b>1'574'686</b>	<b>-1,3%</b>	<b>Pays-Bas</b>	<b>635'798</b>	<b>+2,3%</b>
Le Caire	42'342	-12,3%	Alicante	83'499	+7,5%	Amsterdam	624'617	+2,0%
Sharm El-Sheikh	24'013	-17,6%	Barcelone	505'727	-3,7%	Rotterdam	11'181	+22,0%
<b>Maroc</b>	<b>159'299</b>	<b>+3,4%</b>	Bilbao	25'827	-29,9%	<b>Pologne</b>	<b>43'568</b>	<b>3,3%</b>
Casablanca	86'614	-3,1%	Grande Canarie	3'637	-69,7%	Varsovie	43'568	3,3%
Marrakech	72'685	+12,4%	Ibiza	27'598	+8,5%	<b>Portugal</b>	<b>911'667</b>	<b>+10,0%</b>
<b>Tunisie</b>	<b>100'937</b>	<b>-0,6%</b>	Madrid	571'595	-10,6%	Faro	22'225	+64,2%
Djerba	23'540	+5,3%	Malaga	120'899	+15,9%	Lisbonne	461'961	+11,0%
Enfidha	3'056	-36,8%	Oviedo	4'948	-50,2%	Porto	427'481	+7,3%
Monastir	6'710	+1,7%	Palma De Majorque	117'538	+28,5%	<b>République Tchèque</b>	<b>82'353</b>	<b>+5,6%</b>
Tunis	67'631	-0,1%	St-Jacques-de-Compostelle	68'293	+20,4%	Prague	82'353	+5,6%
<b>AMÉRIQUE</b>	<b>431'359</b>	<b>+1,5%</b>	Séville*	36'526	-	<b>Roumanie</b>	<b>19'868</b>	<b>-</b>
<b>Canada</b>	<b>105'617</b>	<b>+4,5%</b>	Ténérife	3'717	-67,8%	Bucarest*	19'868	-
Montréal	105'617	+4,5%	Valence	4'882	+14,7%	<b>Royaume Uni</b>	<b>3'000'494</b>	<b>+2,7%</b>
<b>Etats-Unis</b>	<b>325'742</b>	<b>+0,5%</b>	<b>Finlande</b>	<b>101'564</b>	<b>+19,3%</b>	Belfast	30'301	+3,3%
New York-Newark	102'864	-4,4%	Helsinki	101'564	+19,3%	Birmingham	40'877	-15,6%
New York-JFK	135'165	+2,5%	<b>France</b>	<b>1'846'551</b>	<b>+7,3%</b>	Bournemouth	25'363	-14,2%
Washington	87'713	+3,7%	Ajaccio	30'399	+27,7%	Bristol	173'802	+6,4%
<b>ASIE ET MOYEN-ORIENT</b>	<b>652'250</b>	<b>+9,5%</b>	Bastia	17'596	+38,9%	Cambridge*	1'172	-
<b>Arabie Saoudite</b>	<b>47'543</b>	<b>+34,7%</b>	Biarritz	8'641	+19,9%	Cardiff*	193	-
Jeddah	26'061	+45,8%	Bordeaux	161'055	+21,7%	Edimbourg	137'425	+3,1%
Riyad	21'482	+23,4%	Calvi*	1'163	-	Exeter	2'465	+44,9%
<b>Chine</b>	<b>37'965</b>	<b>-</b>	Hyères	1'414	+309,9%	Glasgow	12'069	-39,4%
Pékin*	37'965	-	Lille*	40'547	-	Inverness*	208	-
<b>Emirats Arabes Unis</b>	<b>296'140</b>	<b>+13,5%</b>	Marseille	2'509	-3,1%	Ile de Man	2'008	+1,2%
Abu Dhabi	116'443	+3,8%	Nantes	130'166	+18,8%	Jersey	7'655	-2,0%
Dubaï	179'697	+20,8%	Nice	431'011	+1,4%	Leeds	47'930	+1,7%
<b>Israël</b>	<b>116'876</b>	<b>-1,1%</b>	Paris-Charles De Gaulle	674'117	+1,6%	Liverpool	134'555	-0,2%
Tel - Aviv	116'876	-1,1%	Paris-Orly	265'062	-1,4%	Londres-City	188'275	-3,5%
<b>Jordanie</b>	<b>15'456</b>	<b>-2,0%</b>	Saint-Tropez	183	-88,7%	Londres-Gatwick	693'893	+7,2%
Amman	15'456	-2,0%	Toulouse	82'688	+13,7%	Londres-Heathrow	962'651	+1,7%
<b>Koweït</b>	<b>7'837</b>	<b>-21,7%</b>	<b>Grèce</b>	<b>191'509</b>	<b>-5,8%</b>	Londres-Luton	273'421	+0,5%
Koweït	7'837	-21,7%	Athènes	153'124	-6,1%	Londres-Southend	15'402	+473,2%
<b>Liban</b>	<b>54'348</b>	<b>-6,3%</b>	Heraklion	24'205	-5,4%	Londres-Stansted	59'776	-7,6%
Beyrouth	54'348	-6,3%	Cos	2'342	-6,8%	Manchester	150'626	+20,5%
<b>Ouzbékistan</b>	<b>5'899</b>	<b>-14,5%</b>	Mykonos	9'640	-0,6%	Newcastle	28'661	-6,7%
Tachkent	5'899	-14,5%	Rhodes	2'198	-9,3%	Nottingham-East Midlands	3'957	-63,1%
<b>Qatar</b>	<b>70'186</b>	<b>-23,7%</b>	<b>Hongrie</b>	<b>148'352</b>	<b>+57,5%</b>	Southampton	7'809	-13,2%
Doha	70'186	-23,7%	Budapest	148'352	+57,5%	<b>Russie</b>	<b>324'386</b>	<b>+8,7%</b>
<b>EUROPE</b>	<b>12'566'993</b>	<b>+4,2%</b>	<b>Irlande</b>	<b>102'562</b>	<b>-9,3%</b>	Moscou-Domodovovo	152'630	+2,9%
<b>Allemagne</b>	<b>920'751</b>	<b>-2,1%</b>	Cork	3'686	+4,1%	Moscou-Sheremetyevo	158'614	+7,3%
Berlin-Schönefeld	175'989	+10,1%	Dublin	98'876	-9,7%	Saint-Petersbourg	13'142	+454,1%
Berlin-Tegel	35'013	-22,1%	<b>Italie</b>	<b>626'142</b>	<b>+17,1%</b>	<b>Serbie</b>	<b>77'275</b>	<b>-5,5%</b>
Düsseldorf	79'188	-3,2%	Brindisi	50'963	+18,2%	Belgrade*	1'151	-
Francofort	377'291	-4,8%	Cagliari	15'588	+18,1%	Nis	60	+13,2%
Hambourg	45'072	-3,5%	Catane	62'455	+228,6%	<b>Suède</b>	<b>127'615</b>	<b>-1,8%</b>
Munich	208'198	-1,2%	Ile d'Elbe	485	+32,9%	Göteborg*	984	-
<b>Autriche</b>	<b>145'967</b>	<b>-2,5%</b>	Florence	18'509	+21,7%	Stockholm	126'631	-2,6%
Vienne	145'967	-2,5%	Milan	551	+28,7%	<b>Suisse</b>	<b>501'975</b>	<b>-6,0%</b>
<b>Belgique</b>	<b>532'385</b>	<b>+4,4%</b>	Naples	63'805	+24,7%	Lugano	35'266	-14,8%
Bruxelles	532'385	+4,4%	Olbia	33'654	+82,1%	Zurich	466'709	-5,2%
<b>Biélorussie</b>	<b>476</b>	<b>-</b>	Rome	307'561	-5,1%	<b>Turquie</b>	<b>246'155</b>	<b>+22,8%</b>
Minsk*	476	-	Venise	72'571	+46,4%	Antalya	11'866	-15,7%
<b>Croatie</b>	<b>28'994</b>	<b>+16,5%</b>	<b>Kosovo</b>	<b>76'064</b>	<b>-6,9%</b>	Istanbul	234'289	+25,6%
Dubrovnik	11'669	+17,9%	Pristina	76'064	-6,9%	<b>Ukraine</b>	<b>46'703</b>	<b>+37,2%</b>
Split	17'325	+15,5%	<b>Luxembourg</b>	<b>49'170</b>	<b>-3,7%</b>	Kiev	46'703	+37,2%
			Luxembourg	49'170	-3,7%			

\* Nouvelle destination

	2012	2013	Variation 2013/2012
<b>Fret (tonnes)</b>			
Trafic de ligne	37'961	36'560	-3,7%
Trafic charter	8'360	8'870	+6,1%
Fret aérien avionné	46'321	45'430	-1,9%
Fret aérien camionné	21'283	22'335	+4,9%
<b>Total fret aérien</b>	<b>67'604</b>	<b>67'765</b>	<b>+0,2%</b>
Fret postal	7'135	6'945	-2,7%
<b>Total fret aérien et poste</b>	<b>74'739</b>	<b>74'709</b>	<b>-0,0%</b>

## Evolution du trafic

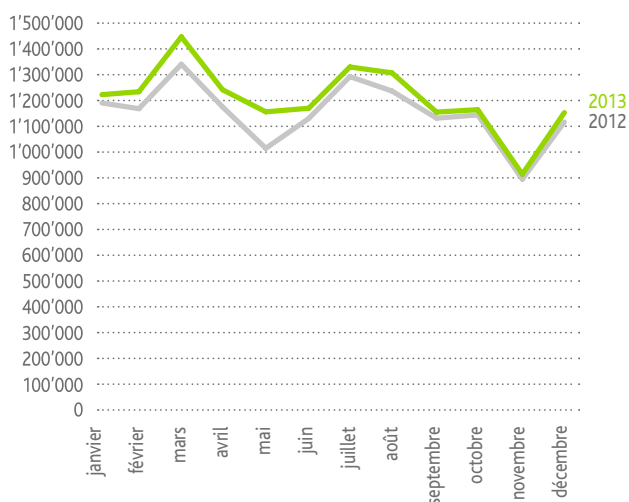
Passagers (millions)



## Top 15 du nombre de passagers par ville

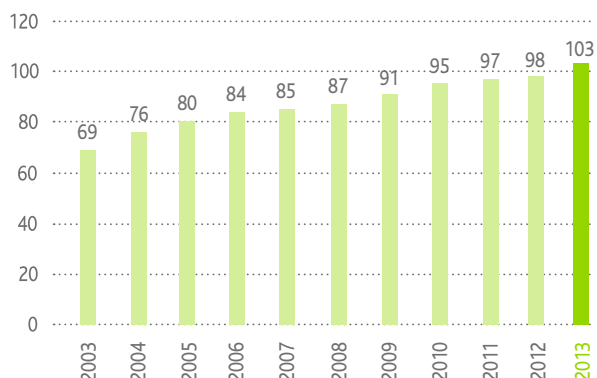
Villes	Passagers
Londres	2'193'418
Paris	939'179
Amsterdam	624'617
Madrid	571'595
Bruxelles	532'385
Barcelone	505'727
Zurich	466'709
Lisbonne	461'961
Nice	431'011
Porto	427'481
Francfort	377'291
Moscou	311'244
Rome	307'561
New York	238'029
Istanbul	234'289

## Evolution mensuelle du trafic passagers

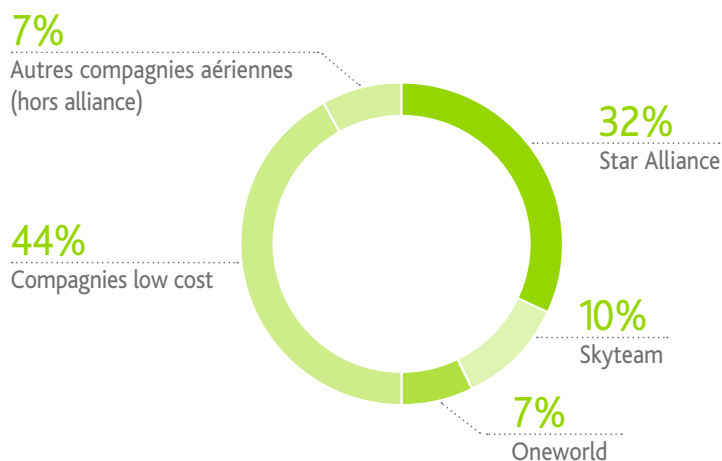


## Evolution de l'emport moyen

Passagers/mouvement (ligne et charter)



## Parts de marché par alliance



## Trafic de ligne 2013 par compagnie (transit exclu)

Compagnie	Passagers	Variation 2013/2012
Aegean Airlines*	24'985	-
Aer Lingus	102'562	-9,3%
Aeroflot	158'614	+7,3%
Air Algerie	27'167	+8,4%
Air Canada	105'617	+4,5%
Air China*	37'965	-
Air Europa	12'366	-81,8%
Air France	674'241	+0,9%
Air Malta	8'286	+30,3%
Alitalia	95'530	-12,2%
Austrian	145'967	-2,5%
Belair	6'968	-67,3%
Belavia*	476	-
Blue Islands	5'843	-5,9%
British Airways	667'424	+5,8%
Brussels Airlines	326'089	+5,3%
CSA	9'581	-59,8%
Darwin Airline	146'377	-4,2%
Easyjet	5'822'577	+8,8%
Edelweiss Air	25'853	-62,1%
Egyptair	42'340	-12,3%
El Al	46'850	-6,6%
Emirates	179'697	+20,8%
Etihad Airways	116'443	+3,8%
Finnair	97'395	+14,4%
Fly Be	14'495	+1,5%
Germanwings*	12'928	-
Helvetic Airways	6'105	+379,4%
HOP*	6'562	-
Iberia	258'636	+1,3%

Intersky	485	+32,9%
Jet 2	50'159	+3,7%
KLM	407'504	+2,9%
Kuwait Airways	7'837	-21,7%
Lot Polish Airlines	43'568	+3,3%
Lufthansa	731'834	-6,2%
Luxair	49'167	+9,7%
Middle East Airlines	54'348	-6,3%
Norwegian	50'647	-11,4%
Pegasus Airlines	11'599	-16,2%
Qatar Airways	70'186	-23,7%
Rossiya	2'897	+22,1%
Royal Air Maroc	85'954	-3,1%
Royal Jordanian	12'390	-2,0%
Sas Scandinavian	197'998	-2,9%
Saudi Arabian	47'543	+34,7%
Swiss	2'026'988	-1,1%
Tap Portugal	348'429	+11,2%
Tarom*	1'086	-
Thomas Cook*	808	-
Transavia Airlines	11'181	+22,0%
Tuifly*	2'979	-
Tunisair	100'032	-0,6%
Turkish Airlines	234'289	+25,6%
Twin Jet	3'060	+1,4%
Ukraine International	46'703	+37,2%
United Airlines	190'577	-0,8%
Uzbekistan Airways	2'106	-14,5%
Wizz Air	40'819	+2543,2%
<b>Total</b>	<b>14'019'112</b>	

\* Nouvelle compagnie