

Trafic de ligne par région et par pays (Passagers en transit exclus)

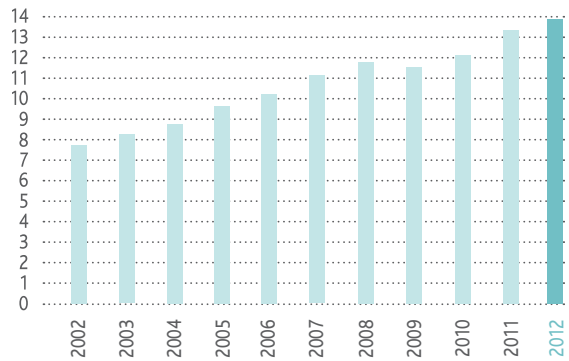
Destinations	Passagers	Variation 2012/2011	Destinations	Passagers	Variation 2012/2011	Destinations	Passagers	Variation 2012/2011
AFRIQUE	399'305	-2,4%	Croatie	24'890	+34,0%	Kosovo	81'727	+3,2%
Algérie	25'054	+5,6%	Dubrovnik	9'894	+76,9%	Pristina	81'727	+3,2%
Alger	25'054	+5,6%	Split	14'996	+15,5%	Luxembourg	51'387	+57,0%
Egypte	104'767	+0,6%	Chypre	10'147	+45,4%	Luxembourg	51'387	+57,0%
Hourghada	27'359	-5,0%	Larnaca	10'147	+45,4%	Malte	6'432	-45,5%
Le Caire	48'257	-4,4%	Danemark	210'772	+4,7%	Malte	6'432	-45,5%
Sharm El Sheikh	29'151	+17,4%	Copenhague	210'772	+4,7%	Norvège	41'014	-7,8%
Ile Maurice	14'510	-38,5%	Espagne	1'594'765	+12,3%	Oslo	41'014	-7,8%
Maurice	14'510	-38,5%	Alicante	77'673	+11,7%	Pays-Bas	621'621	+4,3%
Maroc	153'555	-8,8%	Barcelone	525'185	+1,6%	Amsterdam	612'456	+4,2%
Casablanca	88'896	-14,9%	Bilbao	36'854	+549,9%	Rotterdam	9'165	+7,0%
Marrakech	64'659	+1,1%	Grande Canarie	11'997	+70,2%	Pologne	42'179	-5,3%
Tunisie	101'419	+13,6%	Ibiza	25'447	+25,1%	Varsovie	42'179	-5,3%
Djerba	22'092	+17,5%	Madrid	639'298	+12,2%	Portugal	828'806	+6,3%
Enfidha*	4'836	-	Malaga	104'347	+5,0%	Faro	13'537	+3,5%
Monastir	6'600	-11,3%	Oviedo	9'925	+0,8%	Lisbonne	416'821	+4,7%
Tunis	67'891	+7,7%	Palma De Majorque	91'504	+3,7%	Porto	398'448	+8,2%
			St-Jacques-de-Compostelle	56'708	+168,9%	République Tchèque	77'986	+55,5%
AMERIQUE	425'044	-3,6%	Ténérife	11'572	+52,8%	Prague	77'986	+55,5%
Canada	101'058	+6,0%	Valence	4'255	-18,2%	Royaume Uni	2'925'411	+3,0%
Montréal	101'058	+6,0%	Finlande	85'110	+9,4%	Belfast-Aldergrove	29'324	+7,1%
Etats-Unis	323'986	-6,2%	Helsinki	85'110	+9,4%	Belfast-George Best	3'707	+567,9%
New York-Newark	107'578	-9,8%	France	1'720'379	+10,0%	Birmingham	48'379	-5,7%
New York-JFK	131'844	-2,8%	Ajaccio	23'802	+40,9%	Bournemouth	29'554	-1,0%
Washington	84'564	-6,7%	Bastia	12'673	+18,6%	Bristol	163'300	+12,4%
			Biarritz	7'281	+1,1%	Edimbourg	133'320	+15,8%
ASIE ET MOYEN-ORIENT	599'306	+18,9%	Bordeaux	132'306	+5,9%	Exeter	1'701	+7,0%
Arabie Saoudite	35'287	+17,5%	Marseille	2'590	-30,2%	Glasgow	19'925	+22,9%
Jeddah	17'872	+12,0%	Nantes	109'604	+6,8%	Ile de Man	1'984	+9,4%
Riyad	17'415	+23,7%	Nice	425'142	+26,8%	Jersey	7'812	+170,1%
Bahreïn	1'847	-80,8%	Paris-Charles De Gaulle	663'557	+1,8%	Leeds	47'145	-0,9%
Bahreïn	1'847	-80,8%	Paris-Orly	268'757	+5,3%	Liverpool	134'867	+1,0%
Émirats Arabes Unis	260'938	+61,9%	Saint-Tropez	1'969	-15,7%	London-Gatwick	647'479	+8,7%
Abu Dhabi	112'190	+38,9%	Toulouse	72'698	+36,2%	London-Luton	272'143	+2,5%
Dubaï	148'748	+85,1%	Grèce	204'916	+17,2%	London-Southend*	2'687	-
Israël	118'187	+6,8%	Athènes	163'137	+27,2%	London-Stansted	64'705	-2,9%
Tel Aviv	118'187	+6,8%	Heraklion	25'583	-3,6%	London-City	195'001	+1,4%
Jordanie	15'286	-17,9%	Cos	2'513	-52,5%	London-Heathrow	946'972	-2,1%
Amman	15'286	-17,9%	Mykonos	9'700	-1,4%	Manchester	124'993	+4,4%
Koweït	10'929	+5,0%	Rhodes	2'424	-21,5%	Newcastle	30'712	-3,6%
Koweït	10'929	+5,0%	Santorin	1'559	-10,9%	Nottingham East Midlands	10'708	-49,7%
Liban	58'019	+4,7%	Hongrie	94'212	-28,0%	Southampton	8'993	+37,5%
Beyrouth	58'019	+4,7%	Budapest	94'212	-28,0%	Russie	298'484	+26,7%
Ouzbékistan	6'781	-1,9%	Irlande	113'042	+15,1%	Moscou-Domodovovo	148'299	+62,7%
Tachkent	6'781	-1,9%	Cork	3'542	+0,2%	Moscou-Sheremetyevo	147'813	+4,0%
Qatar	92'032	-9,0%	Dublin	109'500	+15,7%	Saint-Petersbourg	2'372	+4,6%
Doha	92'032	-9,0%	Italie	540'649	+13,8%	Serbie	53	-
			Brindisi	43'115	+13,2%	Nis*	53	-
EUROPE	12'072'309	+6,5%	Cagliari	13'198	+40,2%	Suède	129'947	+10,0%
Allemagne	940'387	+0,9%	Catane	19'008	+117,1%	Stockholm	129'947	+10,0%
Berlin-Schönefeld	159'888	+3,3%	Ile d'Elbe*	365	-	Suisse	533'821	-4,4%
Berlin-Tegel*	44'969	-	Florence	15'206	+28,1%	Lugano	41'700	+8,2%
Düsseldorf	81'823	+5,3%	Gênes*	4'305	-	Zurich	492'121	-5,3%
Francofort	396'305	-4,5%	Milan	428	-72,1%	Turquie	200'668	+20,5%
Hambourg	46'695	+12,3%	Naples	51'171	+3,2%	Antalya	14'179	+14,0%
Munich	210'707	-13,2%	Olbia	18'482	+55,1%	Istanbul	186'489	+21,1%
Autriche	149'733	+4,8%	Palerme*	1'738	-	Ukraine	34'043	+27,9%
Vienne	149'733	+4,8%	Rome	324'051	-0,8%	Kiev	34'043	+27,9%
Belgique	509'729	+0,0%	Venise	49'582	+192,7%			
Bruxelles	509'729	+0,0%						

* Nouvelle destination

	2012	2011	Variation 2012/2011
Fret (tonnes)			
Trafic de ligne	37'961	38'837	-2,3%
Trafic charter	8'360	7'231	+15,6%
Fret aérien avionné	46'321	46'068	+0,5%
Fret aérien camionné	21'283	19'467	+9,3%
Total fret aérien	67'604	65'535	+3,2%
Fret postal	7'135	6'862	+4,0%
Total fret aérien et poste	74'739	72'397	+3,2%

Evolution du trafic

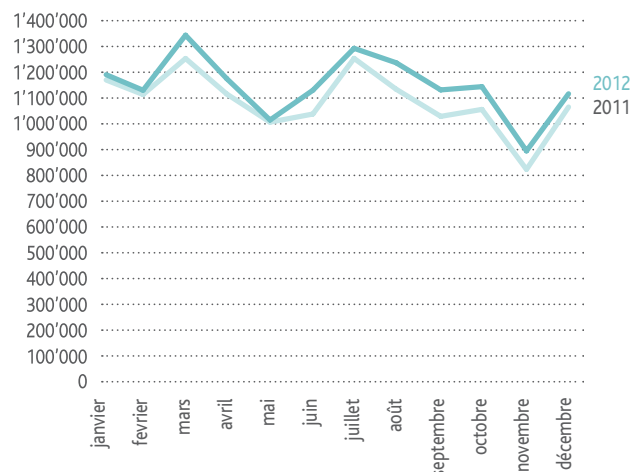
Passagers (millions)



Top 15 des villes de destination

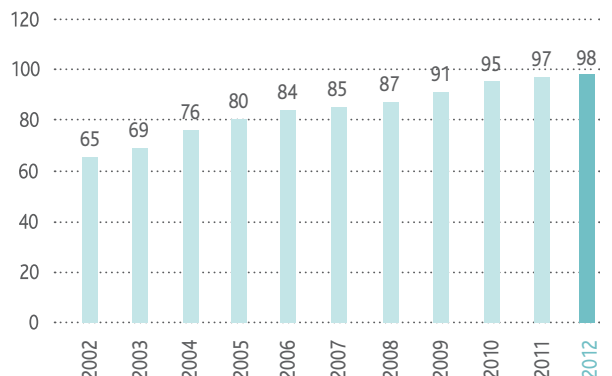
Villes	Passagers
Londres	2,128,987
Paris	932,314
Madrid	639,298
Amsterdam	612,456
Barcelone	525,185
Bruxelles	509,729
Zurich	492,121
Nice	425,142
Lisbonne	416,821
Porto	398,448
Francfort	396,305
Rome	324,051
Moscou	296,112
Copenhague	210,772
Munich	210,707

Evolution mensuelle du trafic passagers

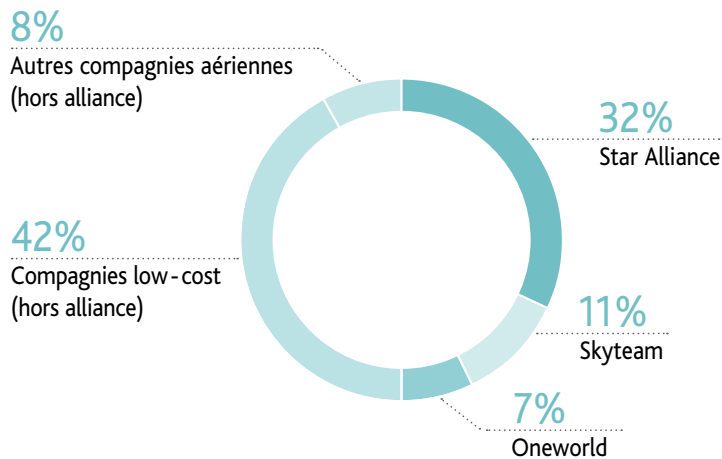


Evolution du taux de remplissage

Passagers/mouvement (ligne et charter)



Parts de marché par alliances



Trafic de ligne 2012 par compagnie

Compagnie	Passagers	Variation 2012/2011
Aer Lingus	113'042	+15,1%
Aeroflot	147'813	+4,0%
Air Algérie	25'054	+5,6%
Air Canada	101'058	+6,0%
Air Europa*	68'082	-
Air France	668'616	+1,6%
Air Malta	6'432	-68,7%
Air Mauritius	14'510	-38,5%
Alitalia	108'797	-8,9%
Austrian	149'733	+4,8%
Belair	21'289	+10,6%
Blue Islands	6'210	-2,6%
Bmi Baby	22'649	-40,7%
British Airways	631'008	+1,3%
Brussels Airlines	309'538	-5,6%
Czech Airlines*	23'835	-
Darwin Airline	153'337	-19,9%
Easyjet	5'350'443	+10,8%
Edelweiss Air	68'326	-15,4%
Egyptair	48'257	-4,4%
El Al	50'183	+6,8%
Emirates	148'748	+85,1%
Etihad Airways	112'190	+38,9%
Finnair	85'110	+9,4%
Flybe	14'280	+23,9%
Gulf Air	1'847	-80,8%
Helvetic Airways*	1'609	-
Iberia	255'232	-10,5%
Intersky*	365	-
Jet 2	48'389	+0,0%
KLM	395'832	+2,6%
Kuwait Airways	10'929	+2,4%
Lot Polish Airlines	42'179	-5,3%
Lufthansa	780'499	+0,6%
Luxair	44'839	+37,0%
Middle East Airlines	58'019	+4,7%
Norwegian	57'145	+1,5%
Pegasus Airlines	14'361	+15,4%
Qatar Airways	92'032	-9,0%
Rossiya	2'372	+4,6%
Royal Air Maroc	88'896	-4,0%
Royal Jordanian	15'286	-17,9%
Sas Scandinavian	203'950	+7,8%
Saudia	35'287	+17,5%
Swiss	2'049'979	+5,3%
Tap Portugal	313'715	+5,4%
Transavia Airlines	9'165	+7,0%
Tunisair	101'419	+13,6%
Turkish Airlines	186'489	+21,1%
Twin Jet	3'018	-42,4%
Ukraine International	34'043	+27,9%
United Airlines	192'142	-8,4%
Uzbekistan Airways	6'781	-1,9%
Wizz Air*	1'605	-
Total	13'495'964	+6,1%

* Nouvelle compagnie